

Benutzerhandbuch qubeAVpro



Stand 21.10.2020



EINLEITUNG	3
NACHHALTIGES QUALITÄTSMANAGEMENT	3
WICHTIGE SICHERHEITSMASSNAHMEN	4
<i>SICHERHEITSMASSNAHMEN FÜR IHR qubeAVpro SYSTEM</i>	4
qubeAVpro AUFBAUANLEITUNG	5
LIZENZSCHLÜSSEL AKTIVIEREN – qubeAVpro	6
Bedienung der qubeAVpro Applikation	8
<i>AUDIO / VIDEO EINBINDEN UND EINRICHTEN</i>	8
<i>EINBINDEN EINES EXTERNEN MEDIUMS (MEDIENSTREAMS)</i>	12
<i>EINSTELLEN DES PREROLL</i>	13
<i>AUFZEICHNUNG</i>	18
<i>AUFZEICHNUNG SPEICHERN</i>	19
<i>VERWENDUNG DER KACHELANSICHT</i>	21
<i>AUFNAHME SPEICHERN</i>	22
<i>ÖFFNEN EINER GESPEICHERTEN AUFNAHME</i>	22
<i>SCHLIEßEN DER APPLIKATION</i>	23
<i>SHORTCUTS SOFTWARE qube AVpro</i>	24
<i>SHORTCUTS MARKER</i>	25
<i>SHORTCUTS MARKER DEBRIEFING</i>	27
<i>ENTSORGUNG DER qubeAVpro ANLAGE</i>	28
IMPRESSUM	28



EINLEITUNG

Wir gratulieren Ihnen zum Erwerb Ihrer neuen qubeAVpro.

Beim derzeitigen Interesse Team Kommunikation und medizinische Abläufe optimaler zu trainieren ist die Verwendung von Audio-Video Systemen zu einem beliebten Bestandteil des regelmäßigen Trainings geworden.

Mit Ihrem Debriefing-System können Sie die Trainings Szenarios aus allen Blickwinkeln analysieren. Die hochwertige qubeAVpro Software ermöglicht es Ihnen die Trainingsszenarios für das spätere Debriefing umfangreich aufzuzeichnen

Die qubeAVpro Software ermöglicht es Ihnen, einen Patientenmonitor aufzuzeichnen. Somit ist es möglich, in einem Simulationsszenario Systeme aus der qubeSERIE einfach in das qubeAVpro System zu integrieren.

Farbliche Marker ermöglichen es dem Instruktor zu jeder Zeit wichtige Situationen in der Simulation zu markieren, um im Debriefing noch schneller auf die entscheidenden Analysen zurückgreifen zu können.

NACHHALTIGES QUALITÄTSMANAGEMENT

Die SKILLQUBE „Mission360“ setzt auf ganzheitliche Lösungen für Simulationen und Trainings in der präklinischen sowie klinischen Patientenversorgung. „Mission360“ bedeutet für SKILLQUBE, mit maßgeblichem Input alle Bereiche des Lernens nachhaltig zu unterstützen.



Von reiner Wissensvermittlung, dem Erlernen von Skills, dem Trainieren richtige Entscheidungen zu treffen, über Team-Simulationen und -Trainings bis hin zu der Vermittlung von präklinischen und klinischen Erfahrungswerten.

Mit dem Audio-Videosystem qubeAVpro hat SKILLQUBE die Analyse und das Debriefing von Simulationsszenarien revolutioniert!

Dieses Heft enthält nicht nur die Bedienungsanleitung, sondern auch eine Fülle von Informationen zum Umgang mit der qubeAVpro Software. Damit Sie an Ihrem qubeAVpro System lange Freude haben, nehmen Sie sich bitte die Zeit, die folgenden Anleitungen und Sicherheitshinweise sorgfältig durchzulesen.



WICHTIGE SICHERHEITSMASSNAHMEN

Für die SKILLQUBE GmbH kommt die Sicherheit zu erst!

Wir von SKILLQUBE sind sehr sicherheitsbewusst und behalten bei der Konstruktion und Montage unserer Produkte, stets die Sicherheit unserer Kunden im Blick

SICHERHEITSMASSNAHMEN FÜR IHR qubeAVpro SYSTEM

- Niemals das qubeAVpro System unbeaufsichtigt betreiben.
- Vergewissern Sie sich, dass die Anlage richtig und vollständig zusammengesetzt ist, bevor Sie diese in Betrieb nehmen
- Niemals Wasser oder andere Flüssigkeiten in die Anlage laufen lassen.
- Ziehen sie immer den Netzstecker aus der Steckdose, wenn Sie die Arbeit mit dem qubeAVpro System beendet haben
- Niemals am Netzkabel ziehen oder reißen
- Lesen Sie die Anleitungen sorgfältig durch, bevor Sie die Anlage in Betrieb nehmen. Bewahren Sie die Anleitungen jederzeit erreichbar auf.
- Niemals das Netzkabel in Wasser oder andere Flüssigkeiten tauchen.
- Arbeiten sie niemals mit der Anlage, wenn das Netzkabel oder der Stecker beschädigt ist oder wenn das System nicht erwartungsgemäß arbeitet oder in irgendeiner Weise beschädigt wurde. Bringen Sie das Gerät zur Wartung und Reparatur nur zu einer autorisierten Person oder senden Sie diese an SKILLQUBE zurück.
- Niemals das Netzkabel über die Tischkante hängen lassen. Halten Sie das Netzkabel von heißen Oberflächen (z.B. Heizkörper, Ofen) fern.
- Schalten Sie die Anlage immer AUS und ziehen Sie den Netzstecker aus der Steckdose:
 - Wenn Sie die Anlage unbeaufsichtigt lassen
 - Wenn die Anlage nicht in Betrieb ist
 - Bevor Sie die Anlage reinigen
 - Bevor Sie die Anlage bewegen oder transportieren
- Alle Wartungsarbeiten, welche über die Reinigung der Außenseite des qubeAVpro System hinausgehen, dürfen nur von autorisierten Personen durchgeführt werden



qubeAVpro AUFBAUANLEITUNG

Das qubeAVpro Debriefingsystem besteht aus:

- Debriefinganlage (Flightcase)
- Anschlüsse für Zubehör
- MacBook inkl. Adapter
- Zubehörkoffer
- 3x Kamera
- 1x Lautsprecher, 1x Audiokabel 10m
- 1x Mikrofon, 1x Vorverstärker
- 3x USB Kabel 20m
- 1x Markertastatur



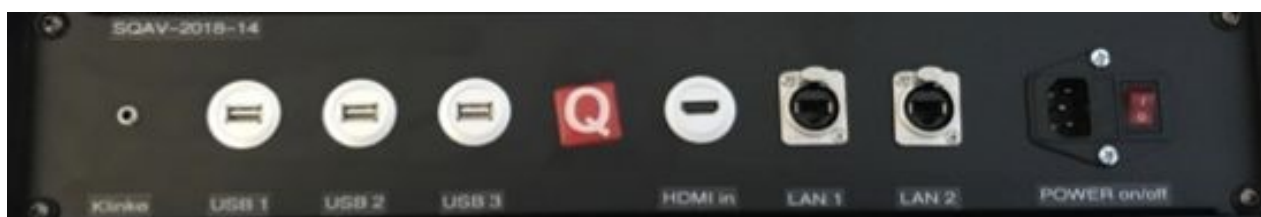
Öffnen Sie das qubeAVpro Debriefingsystem

- 1x Hauptdeckel
- 2x Seitendeckel



qubeAVpro Debriefingsystem Anschlüsse von links nach rechts

1. Klinke: Stereolautsprecher 3.5 mm (optional)
2. USB 1-3: USB Kamera Logitech
3. HDMI in: Externer Medienstream (Apple TV, optional)
4. LAN 1: Externe Wartung (WIFI)
5. LAN 2: Externe Wartung (ThunderboltDoc)
6. Power on/off: Kaltgerätestecker 230V zur Stromversorgung



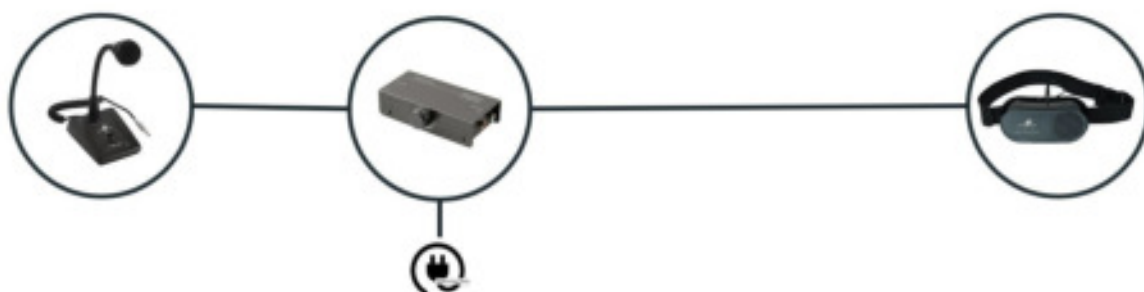
qubeAVpro Debriefing Anschlüsse MacBook:

1. Schließen Sie das MacBook an das qubeAVpro Debriefingsystem über den USBC Anschluss an.
2. Den Student View Monitor schließen Sie an den HDMI out Anschluss an.
3. Die Marker Tastatur schließen Sie an den USB 4 Eingang an.



qubeAVpro Debriefingsystem „Voice of God“ (Sprechstelle)

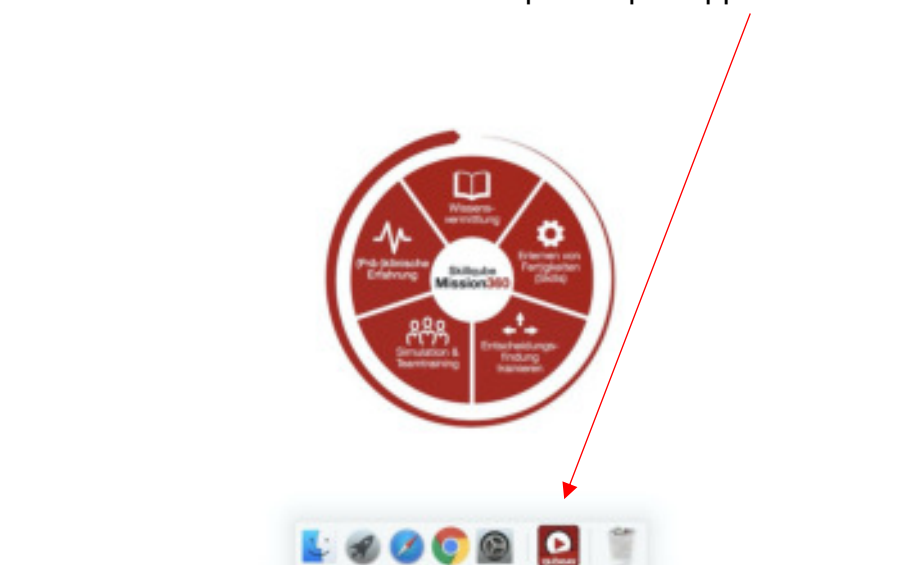
1. Schließen Sie das Mikrofon (6.3 mm Klinke) an den Vorverstärker an – Mic in (auf Mono gestellt)
2. Verbinden Sie den Vorverstärker (Cinch Anschlüsse rot/weiß) mit dem Lautsprecher – 3.5 mm Klinke Mic in
3. Schließen Sie den Vorverstärker an die Stromversorgung an



LIZENZSCHLÜSSEL AKTIVIEREN – qubeAVpro

Sie erhalten Ihr qubeAVpro – Debriefingsystem komplett eingerichtet.
Sollten Sie Ihr Apple Device selbst einrichten gehen Sie zur Aktivierung der Applikation wie folgt vor:

1. Öffnen Sie im Dock die installierte qubeAVpro Applikation

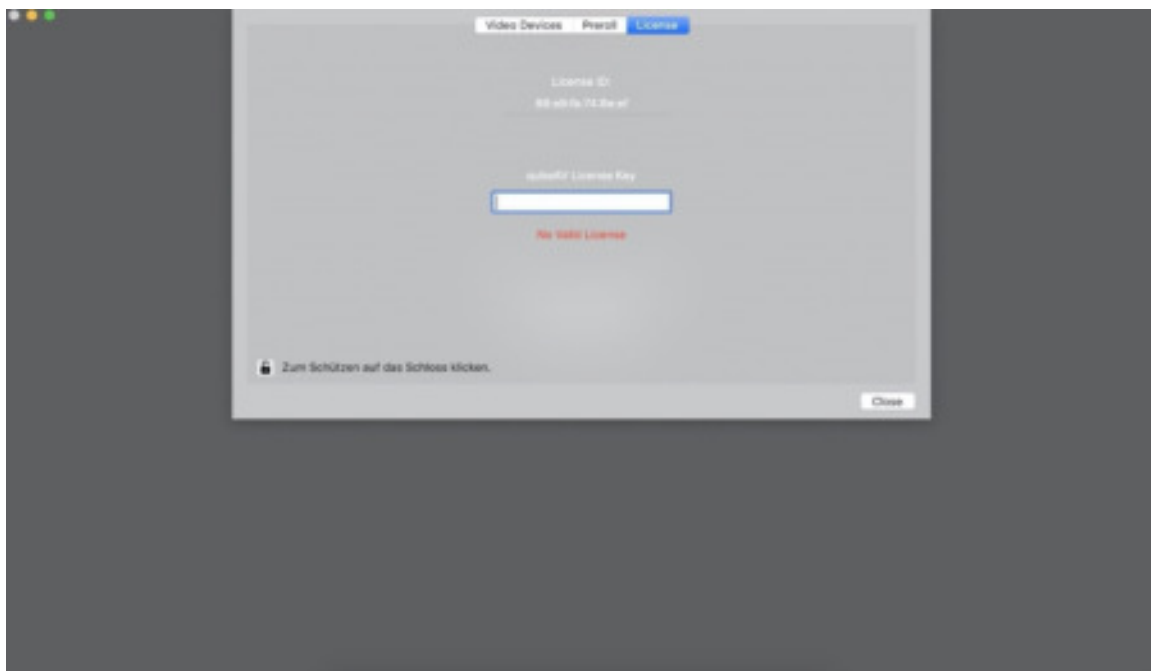




2. Nach dem Öffnen der Applikation landen Sie auf folgendem Startbildschirm. Zum Aktivieren der Lizenz drücken sie den Settings Button

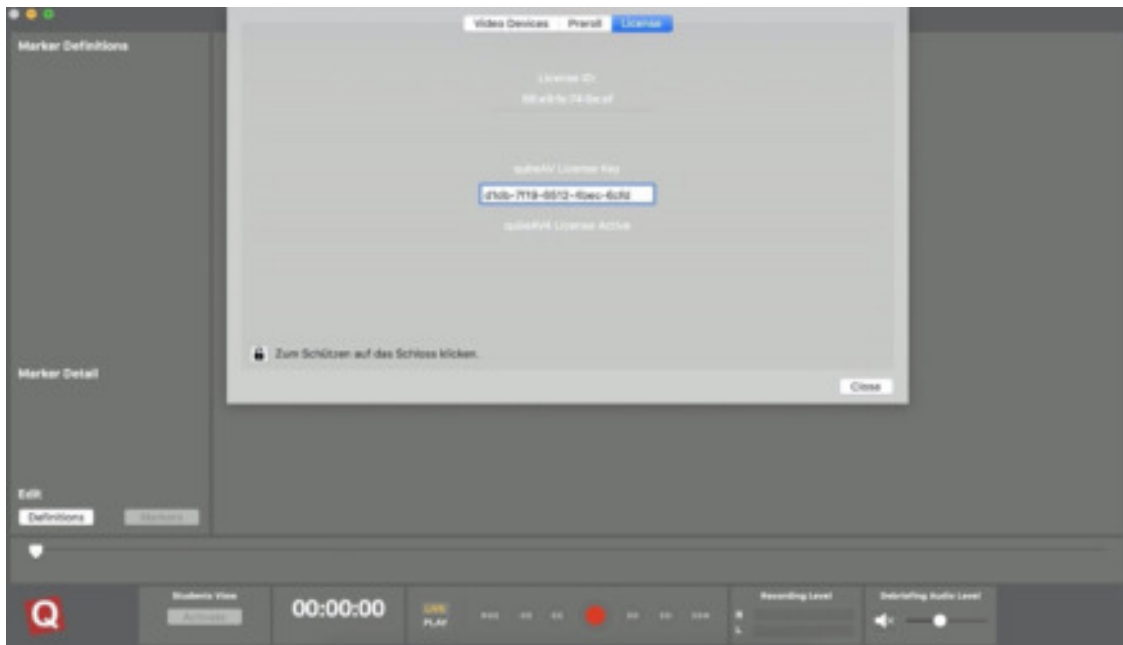


3. Öffnen Sie unten links das Schloss. Danach können Sie den ihnen zugesandten Lizenzschlüssel eintragen.





4. Die Applikation startet selbst, Sie müssen nach der Eingabe des korrekten Lizenzschlüssel keine Bestätigung durchführen. Schließen Sie nach Eingabe das Schloss und drücken Sie anschließend „Close“.



Bedienung der qubeAVpro Applikation

AUDIO / VIDEO EINBINDEN UND EINRICHTEN

1. Öffnen Sie im Dock die installierte qubeAVpro Applikation

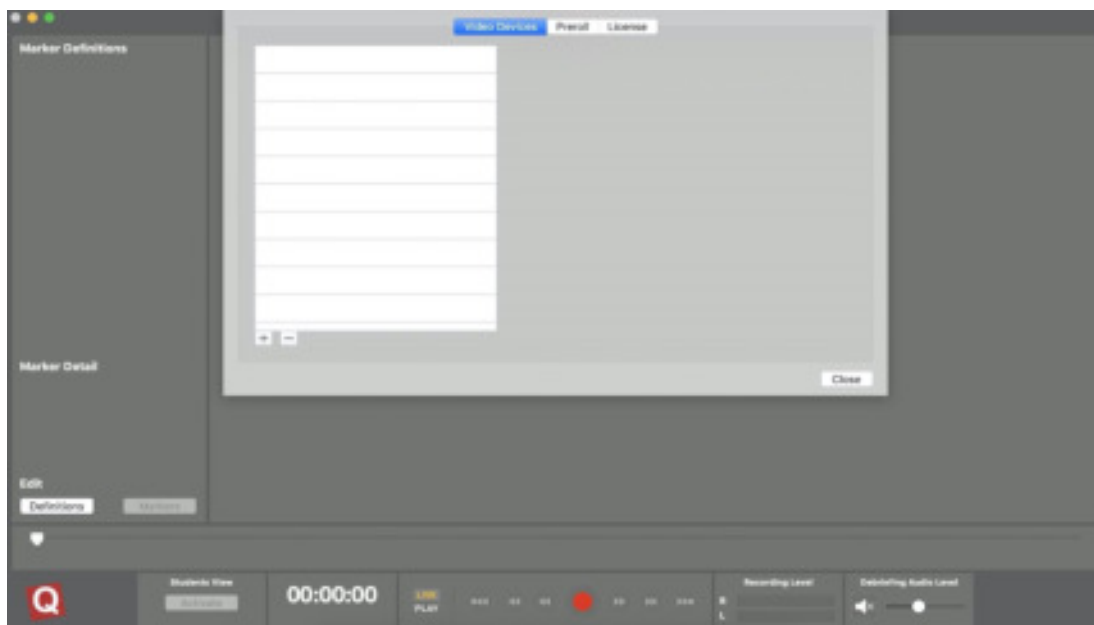




2. Nach dem Öffnen der Software kann die Abfrage nach Video Devices negativ verlaufen. Bitte überprüfen Sie als Erstes ob alle Kameras mit der Anlage verbunden sind.
Wenn alle Kameras verbunden sind drücken Sie den Button „Settings“.
Wenn Sie nur die Software nutzen möchten um ein Video zu laden drücken Sie den Button „Later“

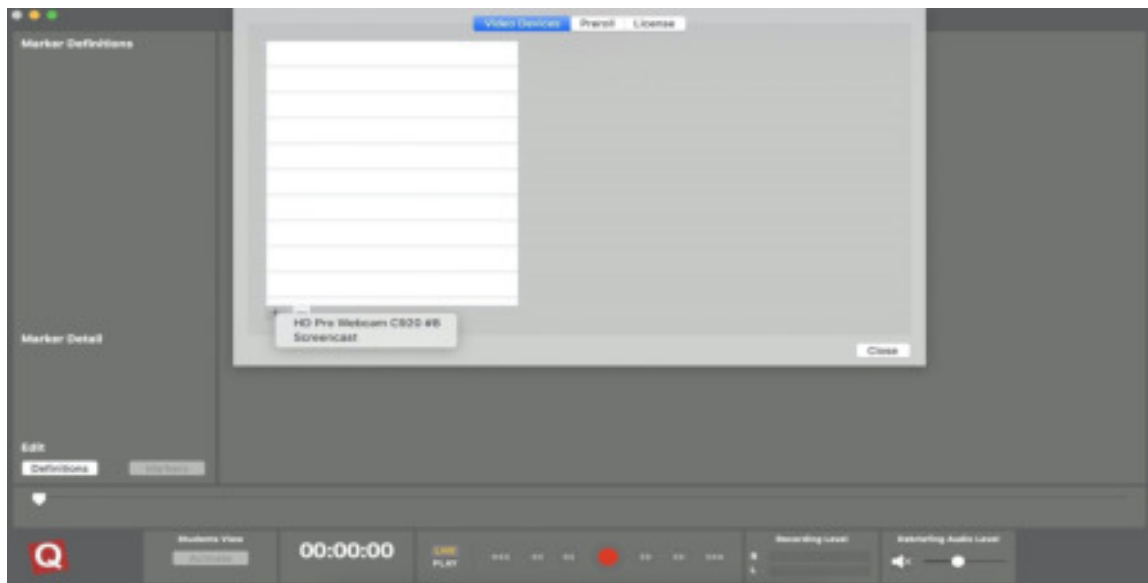


3. Button „Settings“ öffnet direkt die Einstellungen für die Kamera

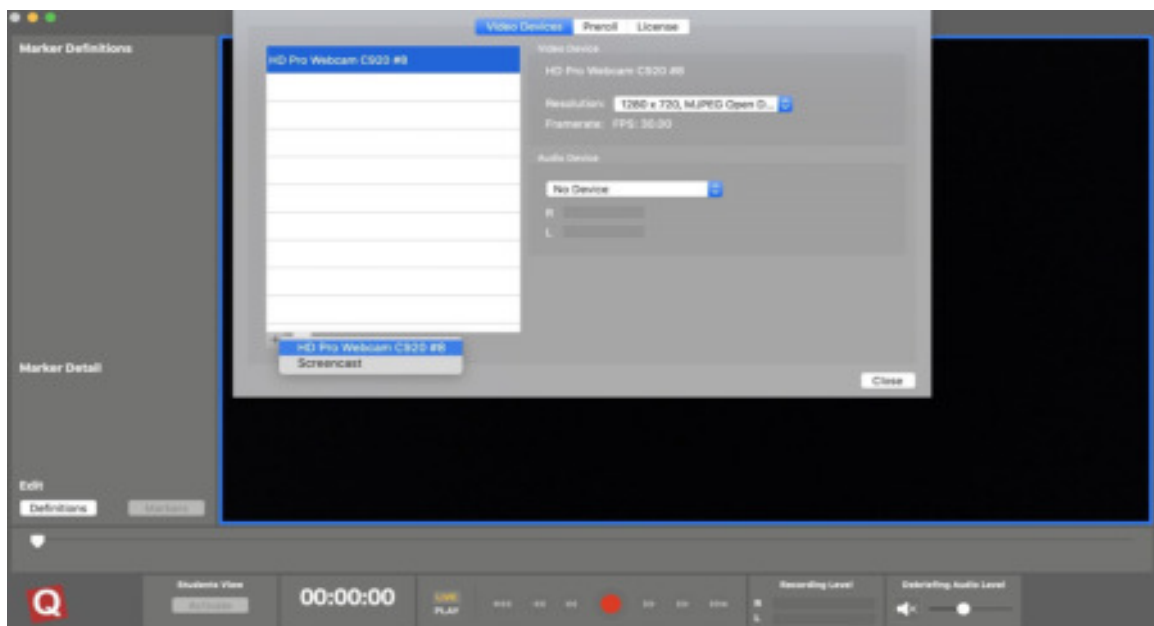




- Rufen Sie die angeschlossenen Kameras über drücken des „+“ unten links ab. Es werden Ihnen alle verfügbaren Geräte angezeigt. Bei Verwendung eines qube Patientenmonitor können Sie diesen hier ebenfalls in die Anlage einbinden. Dieser wird, sobald sich jener im gleichen Netzwerk wie Ihre Debriefinganlage befindet und gestartet wurde, namentlich aufgeführt.

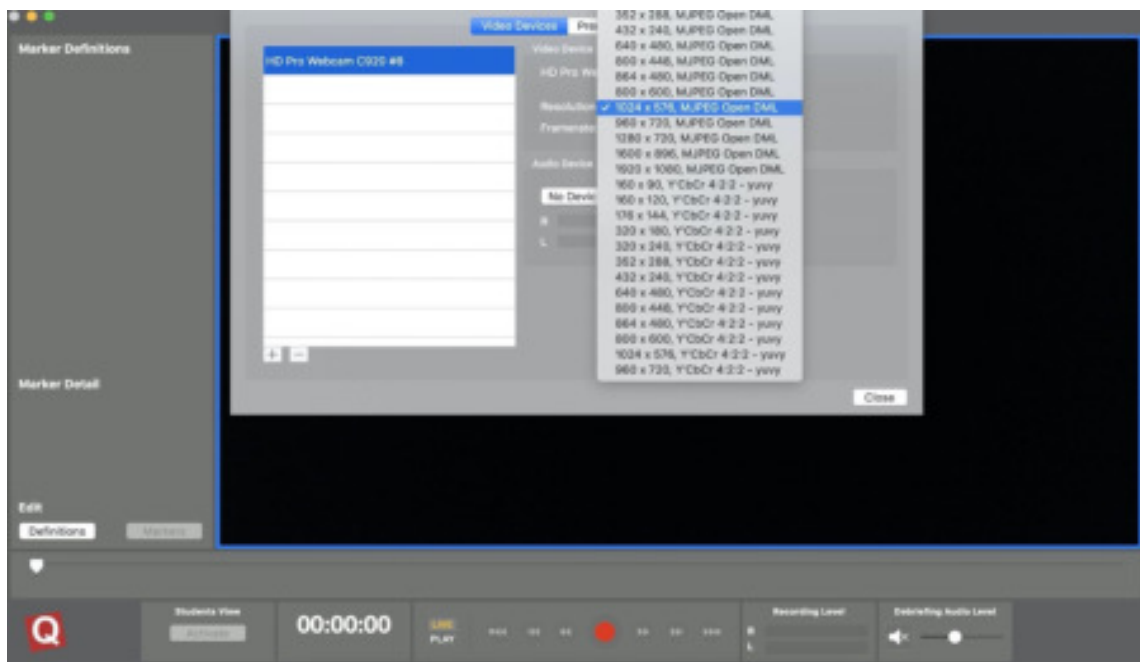


- Nachdem Sie die gewünschte Kamera ausgewählt haben wird diese in ihrer Liste erscheinen Praxistipp: Verwenden Sie die erste Kamera auch als Audio. Somit können Sie sicherstellen, dass Sie die beste Position noch einstellen können durch verstellen der Kamera

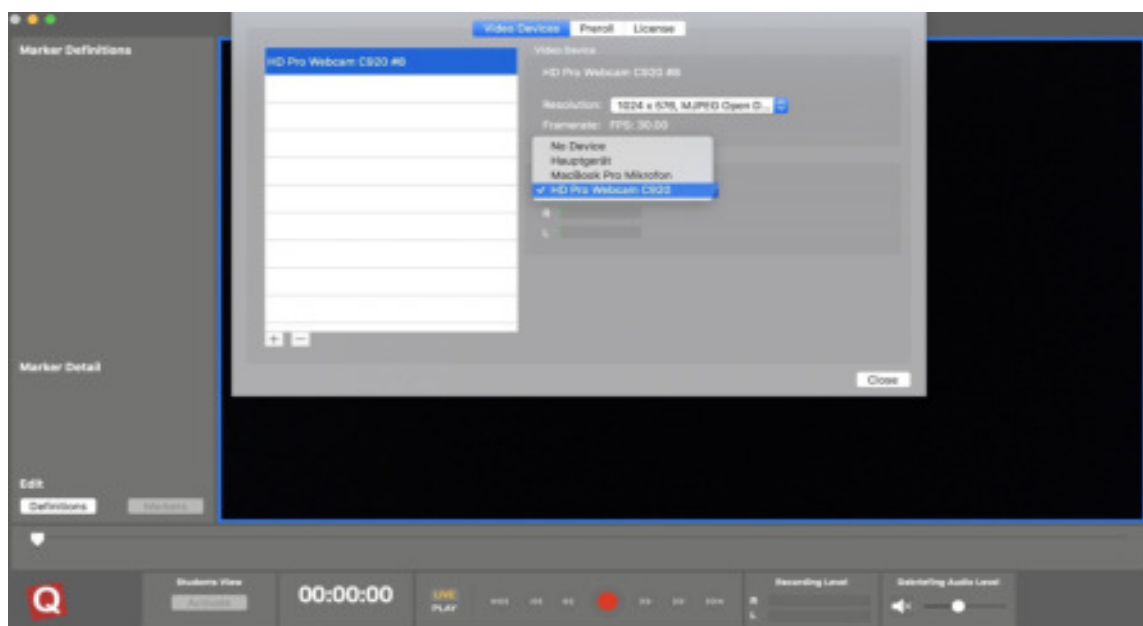




6. Wenn Sie die mitgelieferten USB Kameras (Logitech C920) in Verwendung haben, verwenden Sie folgende Auflösung (Resolution). 1024 x 576



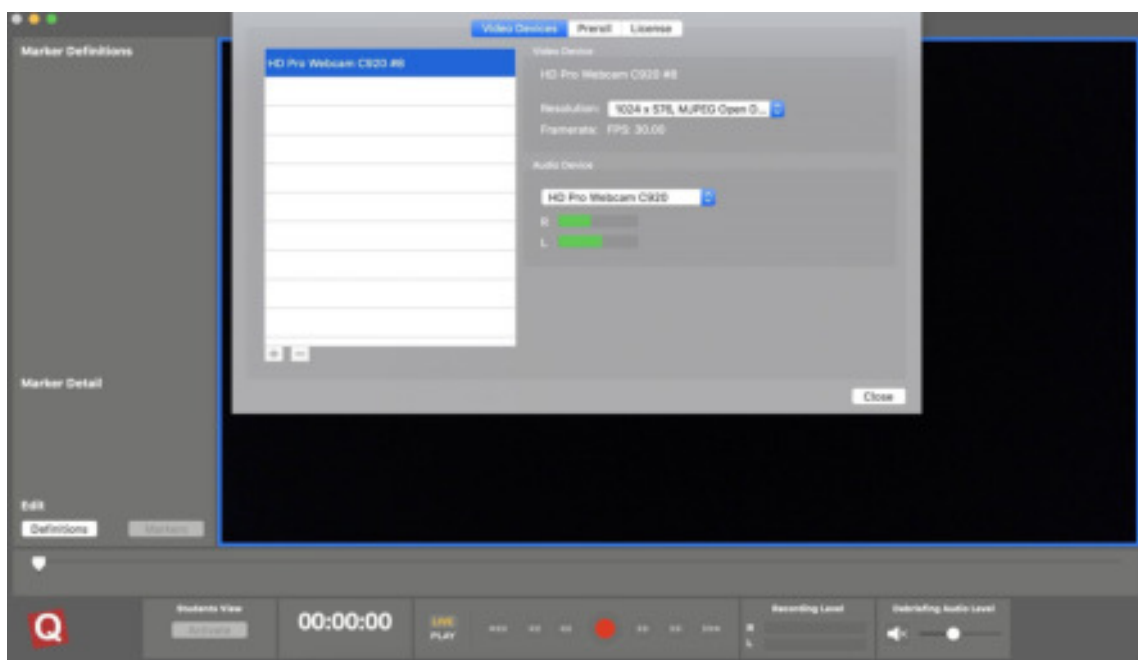
7. Die Kamera, welche Ihnen auch das Audiosignal zur Verfügung stellen soll, können Sie nun auswählen unter dem Menüpunkt Audio Device





8. Erzeugen Sie in der „Action Area“ (Simulationsraum) eine Geräuschkulisse, um die Funktionalität des Mikrofons zu überprüfen. Funktioniert das Mikro schlagen R und L aus.

Tipp: Die ausgewählte Kamera wird mit einem blauen Rahmen umrandet, dies ist nur bei der Einstellung ersichtlich.



Nach Ihren Einstellungen drücken Sie den Button „Close“

EINBINDEN EINES EXTERNEN MEDIUMS (MEDIENSTREAMS)

Gehen Sie vor wie bei der Einrichtung der Videoquelle

1. Settings
2. Video Quellen
3. „+“ unten links drücken

Danach wählen Sie die Quelle Black Magic

Diese wird dann in die Kachelansicht eingebunden und steht Ihnen zur Verfügung

Wichtig: Achten Sie darauf, dass die Einstellung HDMI aktiviert ist!

Die Black Magic wird nach etwa drei Minuten deaktiviert, wenn diese nicht verwendet wird. Sie können die Black Magic über die Software der Black Magic aktivieren oder das qubeAVpro System neu starten.

SKILLQUBE empfiehlt zum Medienstream die Verwendung eines AppleTV

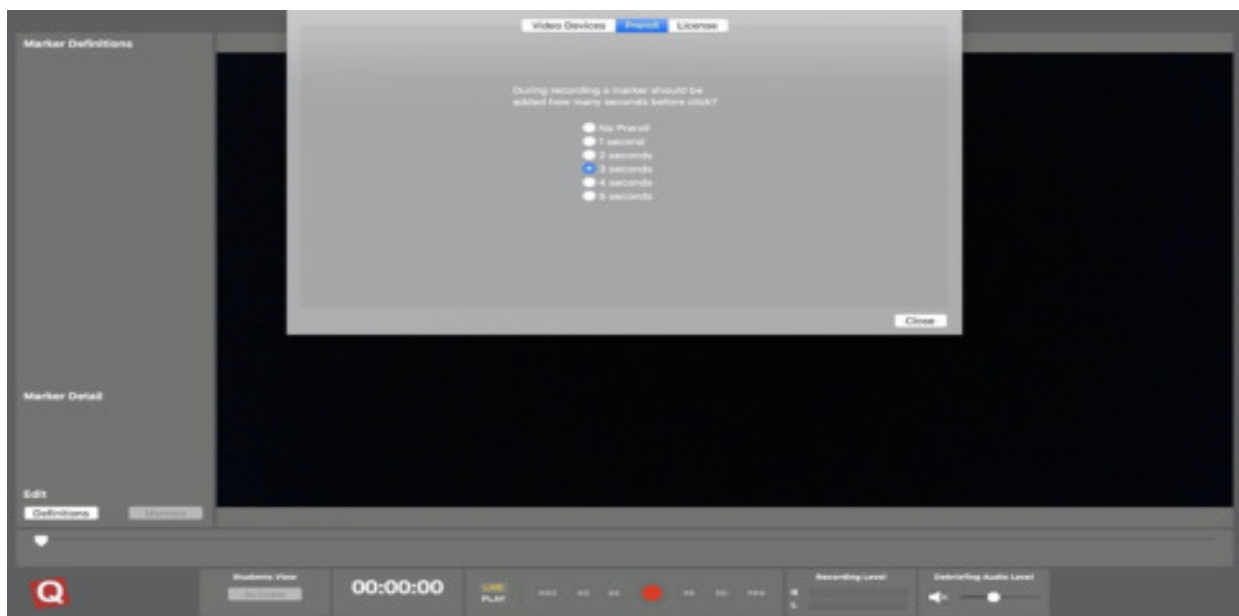


EINSTELLEN DES PREROLL

Der Preroll ist eine Möglichkeit, den Zeitpunkt, an dem ein Marker gesetzt wird, zu beeinflussen. Ohne Preroll wird der Marker genau zum Zeitpunkt des Klicks gesetzt. Dadurch sitzt der Marker aber nicht zu Beginn der relevanten Situation, sondern etwas später. Um unsere Reaktions- und Bedenkzeit auszugleichen, kann im Untermenü „Preroll“ eingestellt werden, dass der Marker einige Sekunden vor dem Klick gesetzt werden.

Um in das Untermenü „Preroll“ zu gelangen gehen Sie bitte wie folgt vor:

1. Klicken Sie in der Menüleiste am oberen Rand des Bildschirms auf „qubeAV“
2. Klicken Sie in dem aufgeklappten Untermenü auf „Settings“
3. Klicken Sie im Untermenü „Settings“ auf den Reiter „Preroll“
4. Hier können Sie einen Preroll von bis zu 5 Sekunden vor dem Klick einstellen.



MARKER SET EINRICHTEN

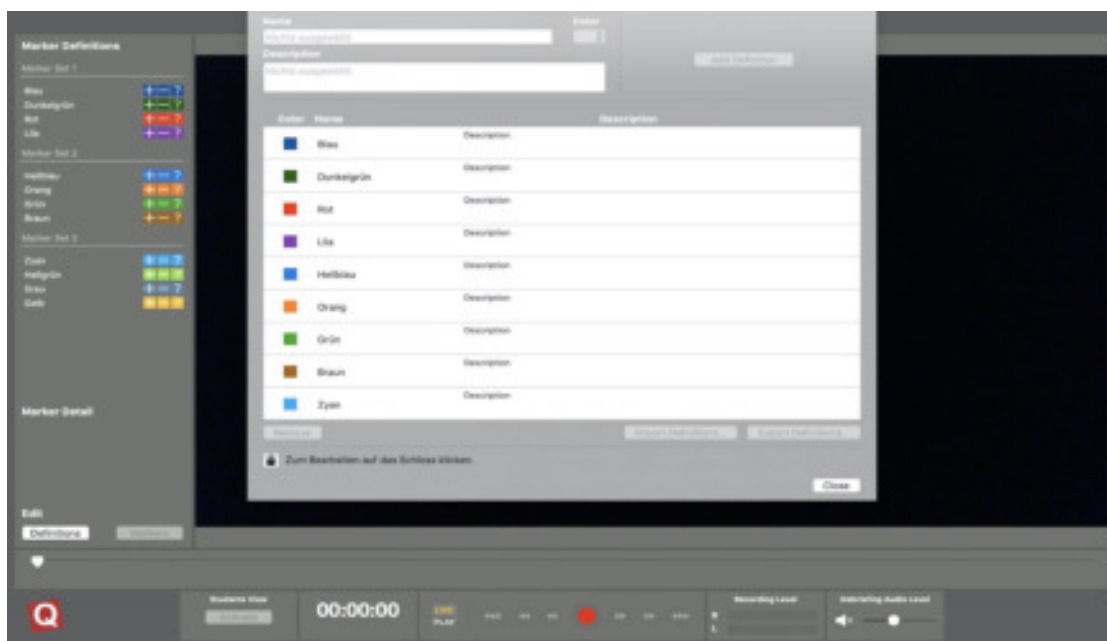
Sie haben drei farblich vordefinierte Marker Sets in Ihrer Software hinterlegt. Diese wurde durch SKILLQUBE so eingerichtet und mit der mitgelieferten Marker Tastatur abgestimmt. Aus diesem Grund empfehlen wir Ihnen die farbliche Anordnung nicht zu verändern. Da jede Veränderung ebenfalls auf der programmierbaren Tastatur angepasst werden muss. Sollte eine farbliche Veränderung zwingend sein, wenden Sie sich an unseren Support.



1. Drücken Sie auf den Button „Definitions“ unterhalb von Edit

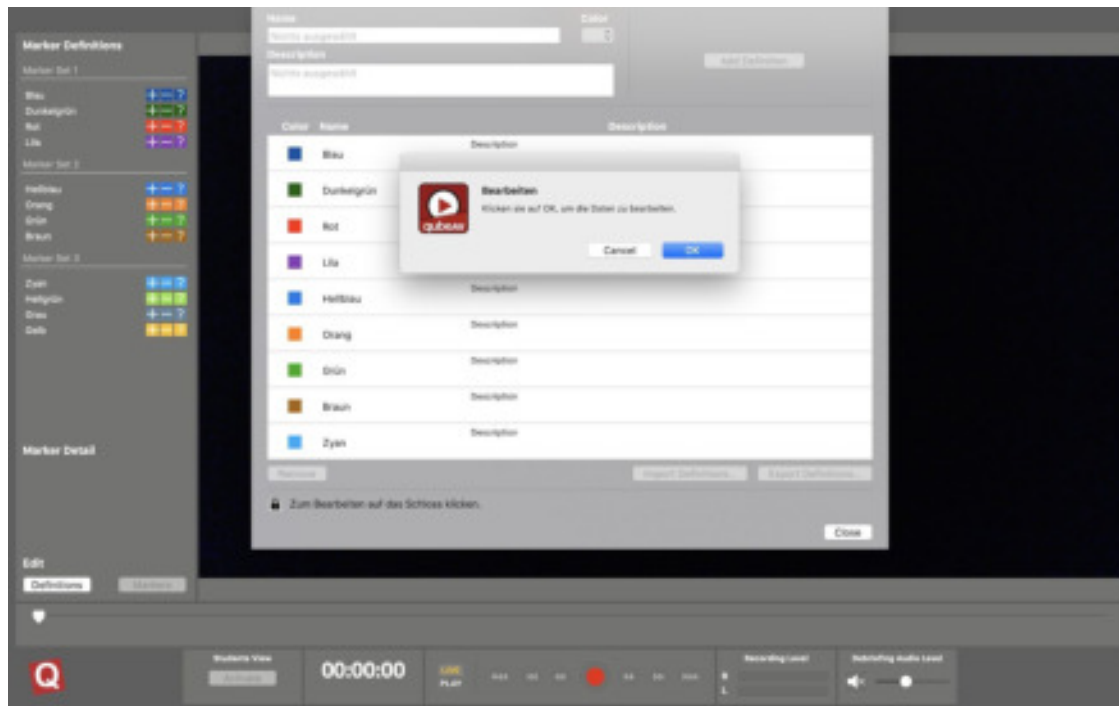


2. Um die Marker Farben beschreiben zu können drücken Sie im unteren linken Bereich auf das Schloss und öffnen Sie die Möglichkeit der Bearbeitung

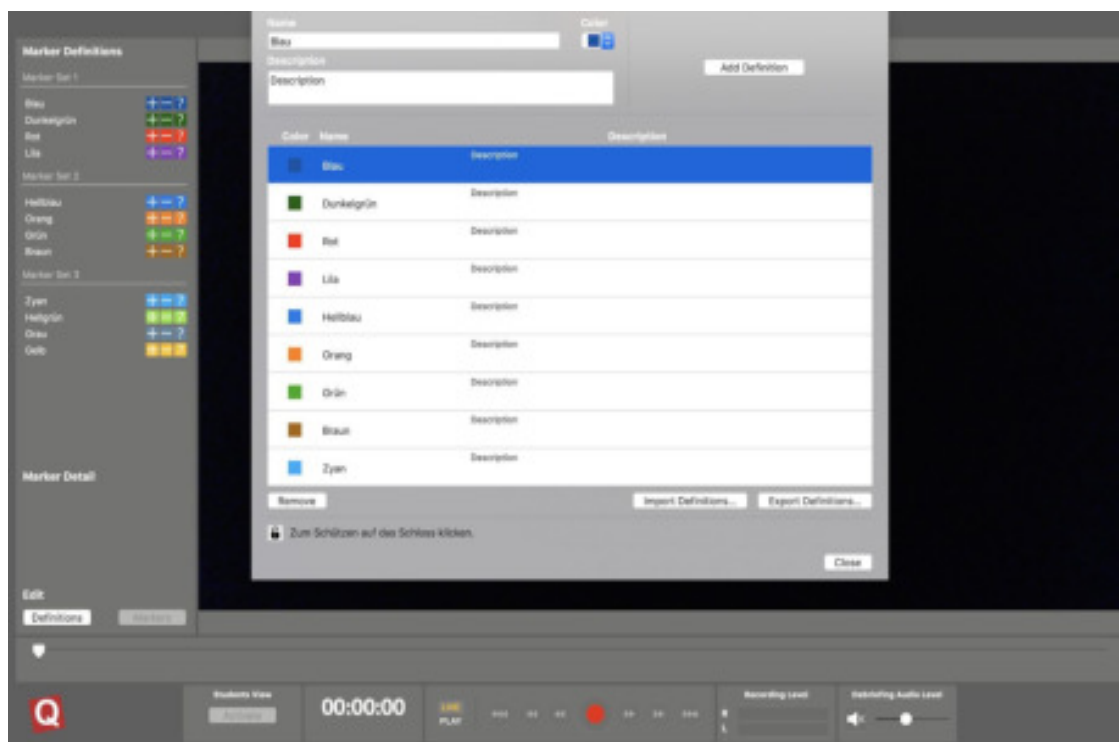




3. Bestätigen Sie mit Drücken des „OK“ Buttons

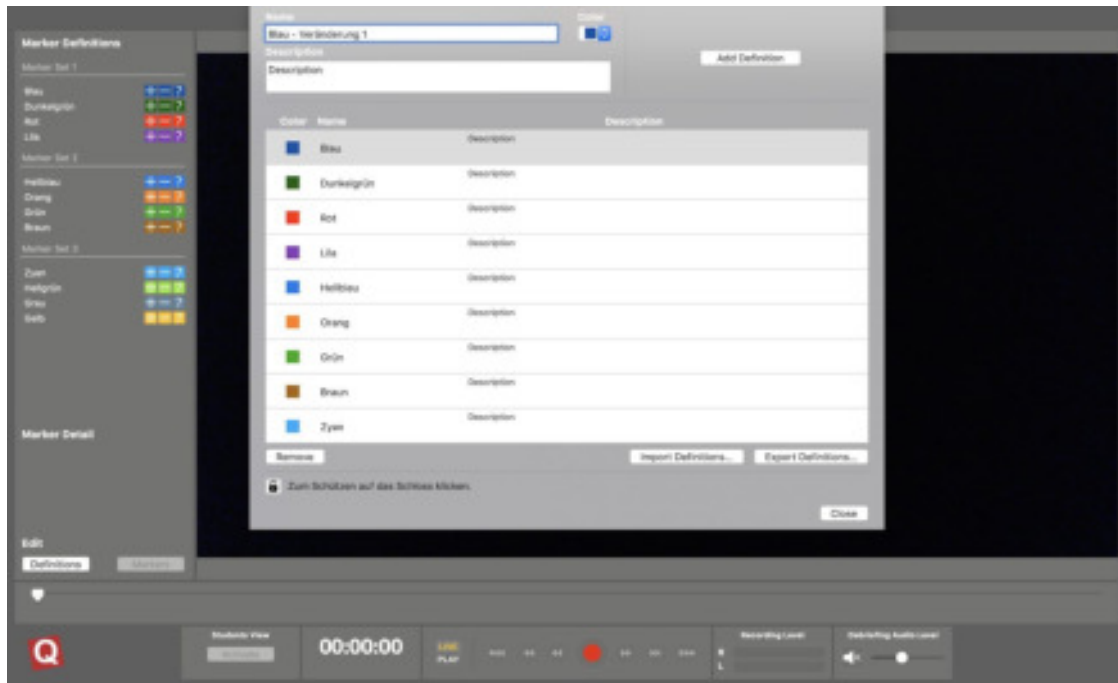


4. Gehen Sie wie folgt vor, um den Namen der Marker zu verändern. Wählen Sie die Farbe, an welche Sie verändern möchten. Exemplarisch hier „Blau“.

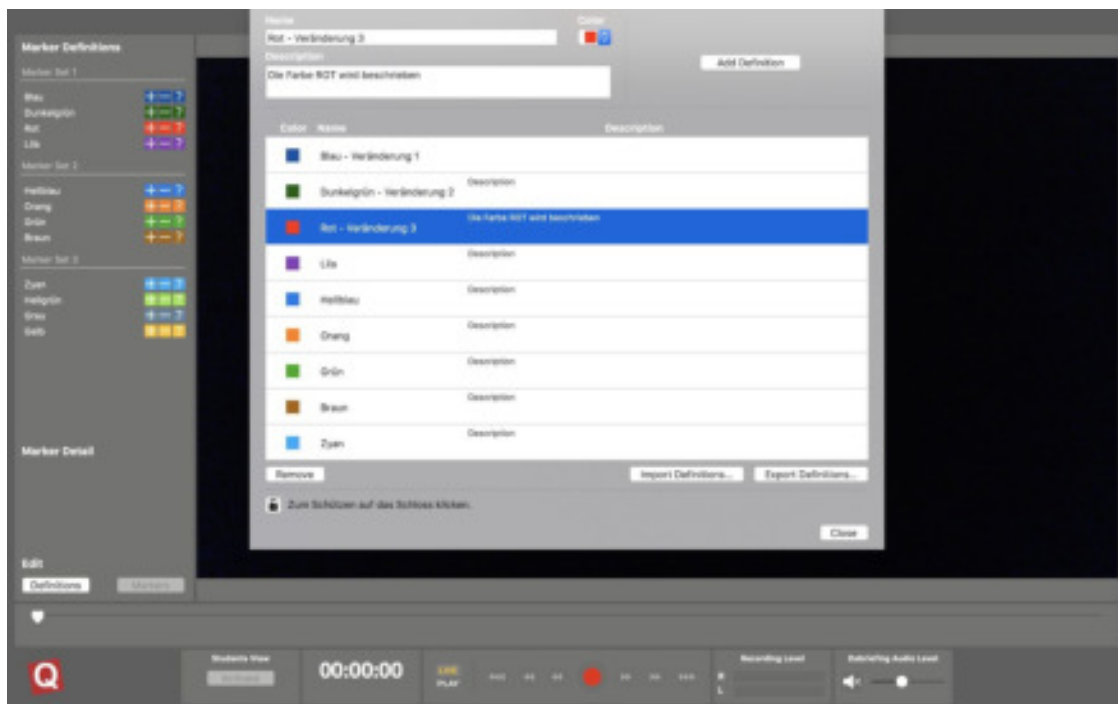




5. Verändern Sie die Bezeichnung des Markers im Feld „Namen“

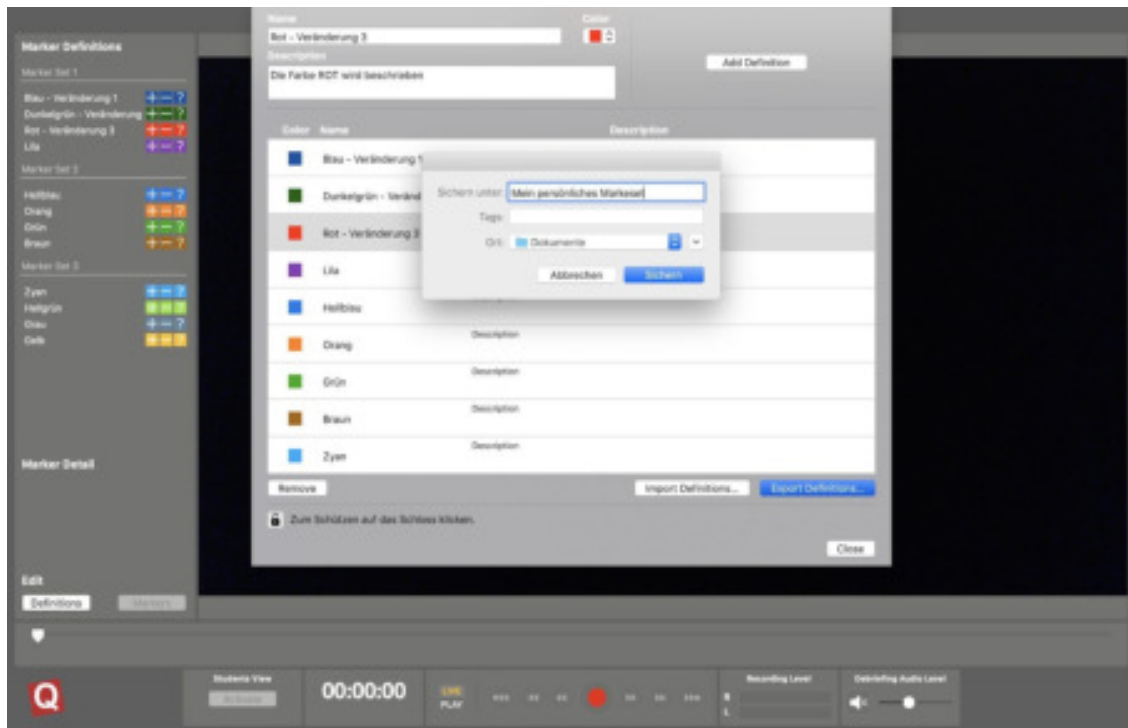


6. Sie können auch eine Beschreibung zu Ihrem Marker hinzufügen

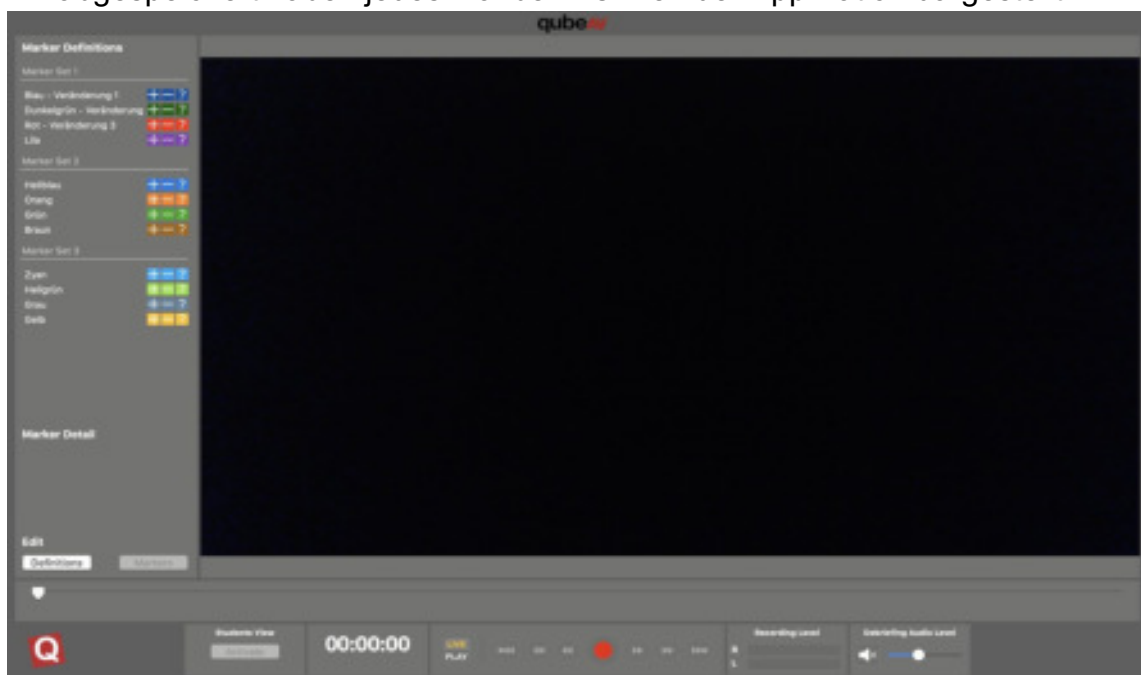




7. Damit Sie Ihr Marker Set für alle weiteren Simulationen ebenfalls verwenden können, müssen Sie dies abspeichern. Dazu gehen Sie wie folgt vor:
Drücken Sie den Button „Export Definitions“ und bestimmen einen Speichernamen sowie einen Speicherort. Danach drücken Sie den Button „Sichern“



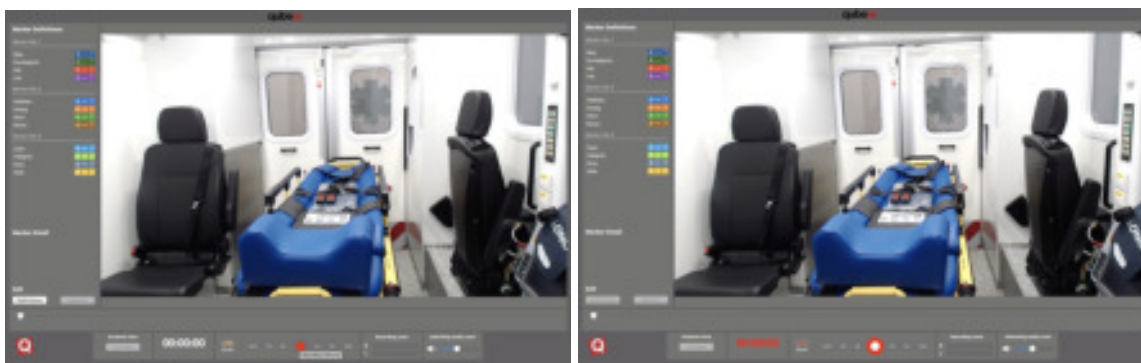
8. Ihr Marker Set passt sich nun automatisch an und wird so wie Sie dies abgespeichert haben jedes Mal beim Öffnen der Applikation dargestellt.





AUFZEICHNUNG

1. Aktivieren Sie den erweiterten Monitor (Student View) damit die Beobachter ebenfalls ein Bild auf dem externen Monitor empfangen. Die Audiofreigabe erfolgt automatisch. Die Lautstärke können Sie durch den Regler noch einstellen.
2. Drücken Sie den roten Aufnahme Button, um die Aufnahme zu starten. Wenn Sie die Aufnahme gestartet haben verändert sich der Button



3. Um die Aufnahme zu beenden Drücken Sie erneut den roten Button. Die Ansicht wechselt sofort in den Wiedergabemodus und Sie können mit dem Debriefing beginnen.



AUFZEICHNUNG SPEICHE



1. Aktivierung des Beobachter Monitors
2. Steuerungseinheit der Aufnahme
 - a. Start / Stopp der Aufnahme
 - b. 5 Sekunden zurück
 - c. 5 Sekunden vor
 - d. zum Beginn der Aufnahme
 - e. ans Ende der Aufnahme
 - f. vorheriger Marker
 - g. nächster Marker
3. Gehe zu - Zeit in der Aufnahme eingeben
4. Lautstärkeregelung
5. Zeitangabe aktueller Ort in der Aufnahme und Gesamtlänge der Aufnahme
6. Markerbeschreibung des gesetzten Markers



Wenn Sie die im Abspielmodus das Video pausieren wird das aktuelle Bild mit einem Filter (Bleu Effekt) belegt.



Dieser wird automatisch beim weiteren Abspielen entfernt. Wenn Sie das aktuelle Bild benötigen klicken Sie einmal in die bestehende Ansicht und der Filter wird entfernt.



VERWENDUNG DER KACHELANSICHT

Sie haben die Möglichkeit sich während der Aufnahme einzelner Fenster größer darzustellen. Dazu begeben Sie sich direkt mit auf die gewünschte Ansicht und führen einen Klick (Maus oder Touchpad) durch.

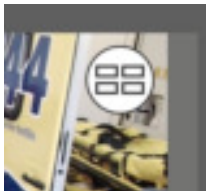


In der zur Verfügung stehenden Ansicht haben Sie ebenfalls die Möglichkeit eine Vergrößerung durchzuführen. Führen Sie einen Klick (Maus / Touchpad) in dem Bereich, durch welchen Sie vergrößert haben wollen. Zum Beenden des zoom nochmals einen Klick durchführen.





Um in die Kachelansicht zu wechseln, führen Sie einen Klick oben rechts durch.
Button: weißer Kreis mit vier Rechtecken.



Im Aufnahmemodus kann nur der Controller in den Ansichten gewechselt werden die Beobachter sehen weiterhin die Kachelansichten.

Wenn Sie sich im Debriefing befinden, können Sie auf diese Weise ebenfalls den Beobachtern einzelne Bilder zur Verfügung stellen und ebenfalls ein Zoom durchführen.

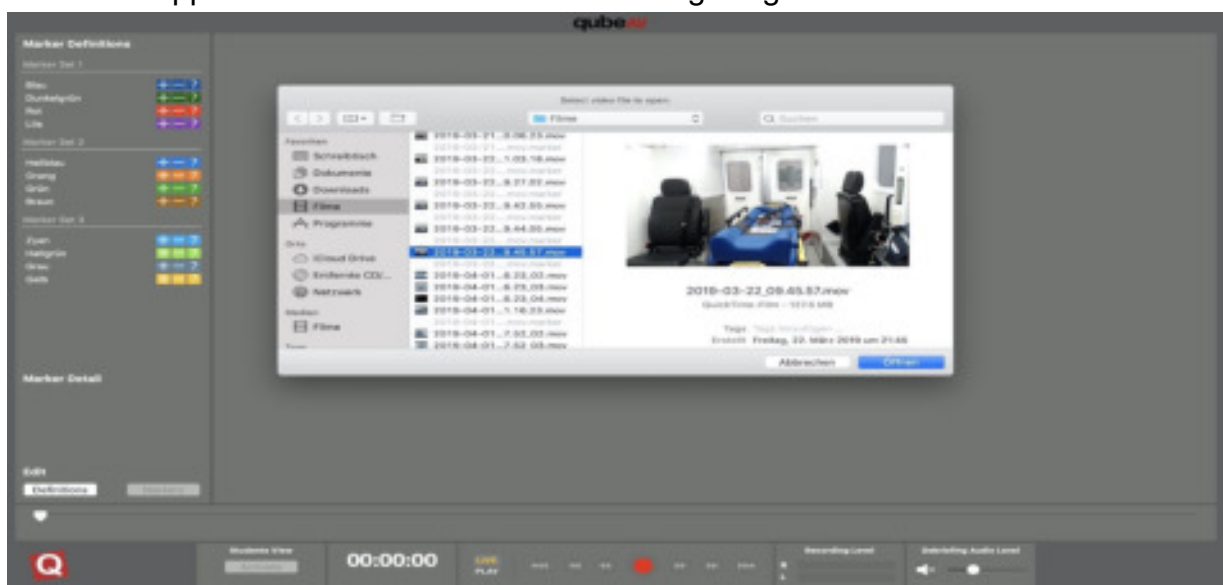
AUFNAHME SPEICHERN

1. Wenn Sie in die Live Ansicht wechseln erfolgt die Abfrage ob die Aufnahme gespeichert werden soll
2. Wählen Sie den Button „Speichern“ und bestimmen Sie den Speicherort Ihrer Datei.

ÖFFNEN EINER GESPEICHERTEN AUFNAHME

1. Starten Sie die qubeAVpro Applikation
2. Verwenden Sie den Schortcut $\text{⌘} + \text{o}$ oder gehen Sie in der Menüleiste auf File und Video öffnen
3. Wählen Sie das Video, welches Sie öffnen möchten und rücken Sie den Button öffnen.

Sie können nachträglich Marker setzen und beschreiben. Diese Veränderung wird direkt abgespeichert. Es bedarf keinen aktiven Speichervorgang. Wenn Sie die Applikation schließen sind die nachträglich gesetzten Marker mit dem





Sie können nachträglich Marker setzen und beschreiben. Diese Veränderung wird direkt abgespeichert. Es bedarf keinen aktiven Speichervorgang. Wenn Sie die Applikation schließen sind die nachträglich gesetzten Marker mit dem Video verbunden und stehen Ihnen zur Verfügung, wenn Sie dieses Video erneut öffnen

SCHLIEßEN DER APPLIKATION

Egal wann Sie die Applikation während des Arbeitens schließen möchten, werden Sie beim Versuch abgefragt ob Sie die Applikation wirklich schließen wollen.

Zum Schließen verwenden Sie den Shortcut $\text{⌘} + X$ oder betätigen den roten Button in der linken oberen Ecke.





SHORTCUTS SOFTWARE qubeAVpro

Mit dem Begriff „Shortcut“ wird das einzelne oder gleichzeitige Drücken mehrerer bestimmter Tasten auf einer Tastatur bezeichnet. Dadurch führt die qubeAVpro Software dann die Befehle aus, die dieser Kombination zugeordnet sind.

Vorteil:

Shortcuts sind vor allem eine Zeitersparnis. Durch Tastenkombinationen lassen sich viele Befehle deutlich schneller ausführen als mit der Maus.

Sie können mit Shortcuts folgende Anwendungen in der qubeAVpro Software Steuern.

Tastenkürzel	Aktion
⌘ + ,	öffnen der Settings (Einstellungen)
x	Schliessen der aktuellen Aktion
d im Playmodus	Öffnen Untermenü Marker Definitionen
e	aktivieren / deaktivieren externe Beobachter
a	Audio ein- / ausschalten
Option + +	Audio lauter
Option + -	Audio leiser
r	starten / stoppen der Aufnahme
m im Playmodus	Öffnen Untermenü gesetzte Marker in der Aufnahme
p im Playmodus	starten / stoppen der Aufnahmewiedergabe
▶ im Playmodus	Sprung zum nächsten Marker in der Zeitleiste
◀ im Playmodus	Sprung zum vorherigen Marker in der Zeitleiste
Option + ▶ im Playmodus	5 Sekunden vorwärts
Option + ◀ im Playmodus	5 Sekunden rückwärts
Option + ▶ gedrückt im Playmodus	Suchlauf vorwärts im 5sek. Tackt
Option + ◀ gedrückt	Suchlauf rückwärts im 5 sek. Tackt
⌘ + ▶	Aufnahme ans Ende



⌘ + ◀	Aufnahme auf Anfang
⌘ + s	Aufnahme speichern
	in die Live-Ansicht wechseln
⌘ + o	gespeicherte Aufnahme öffnen
⌘ + q	qubeAV Software schliessen
⌘ + h	qubeAV Software verbergen
⌘ + ~ + h	alle offene Applikationen ausser qubeAV verbergen

SHORTCUTS MARKER

⌘ + 1 + +	Marker BLAU positiv
⌘ + 1 + -	Marker BLAU negativ
⌘ + 1 + n	Marker BLAU Fragezeichen
⌘ + 2 + +	Marker DUNKELGRÜN positiv
⌘ + 2 + -	Marker DUNKELGRÜN negativ
⌘ + 2 + n	Marker DUNKELGRÜN Fragezeichen
⌘ + 3 + +	Marker ROT positiv
⌘ + 3 + -	Marker ROT negativ
⌘ + 3 + n	Marker ROT Fragezeichen
⌘ + 4 + +	Marker LILA positiv
⌘ + 4 + -	Marker LILA negativ
⌘ + 4 + n	Marker LILA Fragezeichen
⌘ + 5 + +	Marker HELLBLAU positiv
⌘ + 5 + -	Marker HELLBLAU negativ
⌘ + 5 + n	Marker HELLBLAU Fragezeichen
⌘ + 6 + +	Marker ORANGE positiv



⌘ + 6 + -	Marker ORANGE negativ
⌘ + 6 + n	Marker ORANGE Fragezeichen
⌘ + 7 + +	Marker GRÜN positiv
⌘ + 7 + -	Marker GRÜN negativ
⌘ + 7 + n	Marker GRÜN Fragezeichen
⌘ + 8 + +	Marker BRAUN positiv
⌘ + 8 + -	Marker BRAUN negativ
⌘ + 8 + n	Marker BRAUN Fragezeichen
⌘ + 9 + +	Marker ZYAN positiv
⌘ + 9 + -	Marker ZYAN negativ
⌘ + 9 + n	Marker ZYAN Fragezeichen
⌘ + 10 + +	Marker HELLGRÜN positiv
⌘ + 10 + -	Marker HELLGRÜN negativ
⌘ + 10 + n	Marker HELLGRÜN Fragezeichen
⌘ + 11 + +	Marker GRAU positiv
⌘ + 11 + -	Marker GRAU negativ
⌘ + 11 + n	Marker GRAU Fragezeichen
⌘ + 12 + +	Marker GELB positiv
⌘ + 12 + -	Marker GELB negativ
⌘ + 12 + n	Marker GELB Fragezeichen



SHORTCUTS MARKER DEBRIEFING

⌘ + 1 + f	Marker BLAU vorwärts
⌘ + 1 + b	Marker BLAU rückwärts
⌘ + 2 + f	Marker DUNKELGRÜN vorwärts
⌘ + 2 + b	Marker DUNKELGRÜN rückwärts
⌘ + 3 + f	Marker ROT vorwärts
⌘ + 3 + b	Marker ROT rückwärts
⌘ + 4 + f	Marker LILA vorwärts
⌘ + 4 + b	Marker LILA rückwärts
⌘ + 5 + f	Marker HELLBLAU vorwärts
⌘ + 5 + b	Marker HELLBLAU rückwärts
⌘ + 6 + f	Marker ORANGE vorwärts
⌘ + 6 + b	Marker ORANGE rückwärts
⌘ + 7 + f	Marker GRÜN vorwärts
⌘ + 7 + b	Marker GRÜN rückwärts
⌘ + 8 + f	Marker BRAUN vorwärts
⌘ + 8 + b	Marker BRAUN rückwärts
⌘ + 9 + f	Marker ZYAN vorwärts
⌘ + 9 + b	Marker ZYAN rückwärts
⌘ + 10 + f	Marker HELLGRÜN vorwärts
⌘ + 10 + b	Marker HELLGRÜN rückwärts
⌘ + 11 + f	Marker GRAU vorwärts
⌘ + 11 + b	Marker GRAU rückwärts
⌘ + 12 + f	Marker GELB vorwärts
⌘ + 12 + b	Marker GELB rückwärts



ENTSORGUNG DER qubeAVpro ANLAGE

Das Debriefingsystem qubeAVpro enthält eine Vielzahl von wertvollen Rohstoffen, die wiederverwertet werden können. Gleichzeitig gilt es, in den Geräten enthaltene Schadstoffe so zu entfernen, dass Mensch und Umwelt nicht beeinträchtigt werden.

SKILLQUBE garantiert, dass alle Debriefingsysteme welche uns zur Entsorgung zugesandt werden, umweltgerecht entsorgt und recycelt werden.

IMPRESSUM

SKILLQUBE GmbH
Schafäckerweg 24, 69168 Wiesloch, Deutschland

Amtsgericht – Registergericht – Mannheim HRB 716968
Sitz Wiesloch – Geschäftsführerin: Julia Wallburg, Prokuristen: Georg Hirsch,
Thorben Schreyer

e-Mail: info@skillqube.com
Homepage: www.skillqube.com

Tel.: 06222 / 38 62 65
Fax.: 06222 / 38 63 65

USt-IdNr. DE 289937847

Unsere Allgemeinen Geschäftsbedingungen können Sie jederzeit unter skillqube.com/impressum abrufen.